



La Graisana

Grado 30 giugno 2024 – partenza ore 13:00
Avviso di Veleggiata ed Istruzioni
“Valida per la classifica del Trofeo della Laguna”

CIRCOLO ORGANIZZATORE:

Società Canottieri “Ausonia” in collaborazione con la L.N.I sezione di Grado.
Darsena Torpediniere 34073 Grado –GO-
Tel/0431-80305
canottieriausonia@virgilio.it
www.graisana.it

ISCRIZIONI:

Le iscrizioni dovranno pervenire entro le 17:00 di sabato 29 giugno – anche a mezzo e-mail - utilizzando l'apposito modulo allegato e perfezionate entro le 10:00 di domenica 30 giugno.
La quota di € 60 (sessanta) per le classi DELTA – ECHO – FOXTROT – GOLF – HOTEL
Quota € 40 (quaranta) per le classi ALFA – BRAVO – CHARLIE – Vele d'epoca e Vele Bianche da pagare in segreteria o a mezzo bonifico presso:
Civibank filiale di Grado
IBAN IT 21 T 05484 64590 CC0471100080

1. REGOLE

La veleggiata sarà disciplinata dalle seguenti regole:

- Norme internazionali per prevenire gli abbordi in mare (NIPAM – COLREG 1972)
- Normativa FIV per le manifestazioni del diporto in vigore
- Norme di legge sulla navigazione da diporto e prescrizioni delle Autorità Marittime locali
- Il presente avviso ed istruzioni di veleggiata
- Le eventuali altre disposizioni del Comitato Organizzatore (C.O.) e/o del Comitato di Veleggiata (C.d.V.)
- In caso di contrasto tra i predetti regolamenti avranno prevalenza le presenti disposizioni per la manifestazione che integrano le Norme per Prevenire gli Abbordi in Mare (NIPAM- COLREG 1972).



2. COMUNICAZIONI

2.1 L'albo dei comunicati sarà posto presso la segreteria della S.C. Ausonia.

2.2 Comunicati ai concorrenti e modifiche alle istruzioni di veleggiata saranno esposte all'albo dei comunicati, o sul canale telegram Graisana: <https://t.me/+PshfnNZNWyc3Nzlk>

3. PROGRAMMA DELLA MANIFESTAZIONE - CLASSIFICHE E PREMI

3.1 Programma:

- **Sabato 29 giugno 2024**
dalle ore 19:00 presso la sede della S.C. Ausonia ci sarà la classica "SARDELADA" per tutti gli equipaggi
- **Domenica 30 giugno 2024:**
ore 13:00 partenza della veleggiata (prova unica)
ore 19:00 premiazioni presso la sede della S.C. Ausonia

3.2 Classifiche

- In tempo reale suddivise per Categorie e Raggruppamenti/Classi (vedi successivo punto 4).
- In tempo reale Overall per l'assegnazione Trofeo Graisana

3.3 Premi:

- Trofeo "GRAISANA" triennale non consecutivo al primo assoluto della categoria senza limiti
- primi 3 classificati di classe o raggruppamento categoria senza limiti
- primo arrivato categoria "vele bianche"
- primo arrivato categoria "barche d'epoca"

3.4 Le imbarcazioni che effettuano il percorso descritto al punto 6.3 non concorrono al Trofeo Graisana per il primo assoluto categoria senza limiti.

3.5 Qualora per effetto di quanto previsto al successivo punto 13 tutte le barche dovessero effettuare lo stesso percorso, tutte concorreranno al trofeo Graisana per il primo assoluto categoria senza limiti.

4. AMMISSIONE – BANDIERA IDENTIFICATIVA

4.1 CATEGORIE

- **SENZA LIMITI:** in questa categoria non c'è alcun limite di utilizzo di vele.
- **VELE BIANCHE:** in questa categoria potranno essere utilizzate esclusivamente vele inferite (randa, genoa o fiocchi). Non è ammesso pertanto l'utilizzo di gennaker, spinnaker, drifter, codezero, windseeker o altre tipologie di vele non inferite nello strallo di prua né l'utilizzo di tangoni o bompresi.
- **BARCHE D'EPOCA:** in questa categoria sono ammesse le barche in legno di costruzione anteriore al 31.12.1981 (yachts classici), nonché le loro repliche, individuabili secondo gli artt. 2.3 e 3.3 del "Regolamento CIM" in vigore; yacht progettati da Carlo Sciarrelli e le unità da diporto di tipo "Passere", identificate come imbarcazioni costruite in legno di lunghezza non superiore a 9 metri e costruite nello "spirito della tradizione". L'organizzazione si riserva il diritto di non accettare l'iscrizione di imbarcazioni che a suo insindacabile giudizio non



rispettino lo “Spirito della Tradizione” o che non presentino sufficienti caratteristiche di sicurezza per la navigazione. Le barche d’epoca concorreranno sia nella classifica di classe che nella classifica dedicata alle “Barche d’epoca” (esclusivamente per la categoria Vele Bianche).

4.2 CLASSI E RAGGRUPPAMENTI:

ALFA	Fino a m. 7.70
BRAVO	Da m. 7.71 a m. 8.45
CHARLIE	Da m. 8.46 a m. 9.40
DELTA	Da m. 9.41 a m. 10.25
ECHO	Da m. 10.26 a m. 11.10
FOXTROT	Da m. 11.11 a m. 12.00
GOLF	Da m. 12.01 a m. 13.50
HOTEL	Da m. 13.51 ed oltre

Nell’ambito della propria categoria le imbarcazioni saranno suddivise in classi, come sopra descritto, e a tal fine farà fede la LFT (esclusi pulpiti, fermi di prua, musoni, bompresi, buttafuori di poppa, timoni esterni allo scafo). Se non si dovessero raggiungere le CINQUE imbarcazioni iscritte per classe, le stesse potranno essere raggruppate nelle classi e/o categorie più omogenee, **ad insindacabile giudizio del C.O.**

Se le imbarcazioni a vele bianche e d’epoca saranno più di DIECI potranno essere divise in due classi.

4.3 Alle imbarcazioni che effettuano il percorso descritto al successivo punto 6.3 sarà fornita dal C.O. una bandiera colorata da esporre sullo strallo di poppa quale identificativo di Flotta.

5. COMITATO DI VELEGGIATA

5.1 Per la verifica del rispetto delle norme e delle regole della manifestazione e la gestione di partenza ed arrivo il Comitato Organizzatore (C.O.) ha nominato un Comitato di Veleggiata (C.d.V.) che gestirà direttamente la manifestazione in mare e dirimerà eventuali controversie ai soli fini dello svolgimento della manifestazione secondo lo spirito di una navigazione sportivamente corretta. Le sue decisioni saranno per tutte le parti interessate inappellabili.

Il battello del C.d.V. alzerà la bandiera della “SOCIETA’ CANOTTIERI AUSONIA”.

6. PERCORSO

6.1 Negli allegati 1 e 2, che sono parti integranti delle presenti Istruzioni, sono indicati i percorsi, l’ordine nel quale le boe devono essere passate ed il lato nel quale ogni boa deve essere lasciata, le coordinate di posizionamento delle boe, la direzione in gradi bussola per ogni boa successiva. Le coordinate di posizionamento delle boe e la direzione in gradi bussola per ogni boa successiva sono da considerarsi approssimativi e possono presentare differenze non sostanziali con il percorso effettivo in mare.

6.2 Percorso Categoria **Senza Limiti-Classi DELTA – ECHO – FOXTROT – GOLF – HOTEL:**

P – 1 – 2 – 3 – 2 – A

6.3 Percorso Categoria **Senza Limiti-Classi ALFA – BRAVO – CHARLIE**, Categoria **Vele d’epoca** e Categoria **Vele Bianche:**

P – 1 – 2 – A

7. BOE

7.1 La boa di partenza P sarà di forma cilindrica, gonfiabile, di colore arancione e dovrà essere lasciata a sinistra.



7.2 Le boe di percorso 1, 2, saranno di forma cilindrica, gonfiabile, di colore arancione e dovranno essere lasciate a sinistra.

7.3 La boa di percorso 3/arrivo A sarà di forma cilindrica, gonfiabile, di colore giallo e dovrà essere lasciata a sinistra.

7.4 La boa 3/A potrà essere posizionata anche dopo la partenza della veleggiata.

8. PROCEDURA DI PARTENZA

8.1 La procedura di partenza è unica per tutte le categorie e classi con i seguenti tempi:

AVVISO	issata bandiera GIALLA	- 10 MINUTI
PREPARATORIO	issata bandiera BIANCA	- 5 MINUTI
ULTIMO MINUTO	ammainata bandiera BIANCA	- 1 MINUTI
PARTENZA	ammainata bandiera GIALLA	PARTENZA

8.2 I segnali visivi verranno accompagnati da segnali acustici e ripetuti possibilmente sul canale VHF 72.

8.3 Dall'issata della bandiera BIANCA (5 minuti prima dal segnale di partenza) e per tutta la durata della veleggiata le imbarcazioni dovranno navigare senza l'ausilio della propulsione a motore. In caso di non ottemperanza a questa disposizione l'imbarcazione sarà esclusa dall'elenco degli arrivi.

8.4 In ogni caso di partenza anticipata o se nell'ultimo minuto che precede il segnale di partenza (ovvero dopo l'ammainata della bandiera BIANCA), una parte qualsiasi dello scafo venga a trovarsi oltre la linea di partenza e i suoi prolungamenti, l'imbarcazione sarà esclusa dall'ordine di arrivo, a meno che non rientri da uno degli estremi della linea, ovvero passando all'esterno del battello del C.d.V. o della boa P, nell'area di pre-partenza per ripartire.

8.5 Il C.d.V. ove possibile provvederà ad avvisare le imbarcazioni che hanno infranto tale regola mediante comunicazione tramite VHF canale 72.

8.6 Le imbarcazioni che non attraverseranno la linea di partenza entro 15 minuti dal segnale di partenza saranno escluse dall'elenco degli arrivi.

9. LINEA DI PARTENZA

La linea di partenza sarà definita dalla congiungente un'asta con bandiera arancione posta sul battello del C.d.V., da lasciare a dritta, e la boa di partenza 'P' di colore arancione da lasciare a sinistra.

10. LINEA DI ARRIVO

10.1 La linea d'arrivo sarà definita dalla congiungente l'asta con bandiera blu posta sul battello del C.d.V., da lasciare a destra, e la boa di arrivo 'A' di colore giallo da lasciare a sinistra.

10.2 Le imbarcazioni che all'arrivo dovessero risultare prive di numero velico dovranno identificarsi presso il battello del C.d.V., anche mediante comunicazione tramite VHF canale 72, altrimenti potrebbero non essere inserite nell'elenco delle imbarcazioni arrivate.

11. TEMPO LIMITE

Il tempo limite scadrà alle ore 17.00 per tutte le categorie e classi. In caso di partenza differita il tempo limite sarà ritardato di quanto sarà ritardata la partenza e in ogni caso non oltre le ore 17.30 per tutte le imbarcazioni.



12 - PASSAGGIO ALLE BOE ED OSTACOLI

12.1 Le imbarcazioni che si trovano fra una boa (o un ostacolo) ed una o più imbarcazioni, hanno diritto di spazio per passare od effettuare la virata o strambata se questa manovra è necessaria.

12.2 E' vietato incunearsi tra una boa (o un ostacolo) e un'altra o altre imbarcazioni quando si è a meno di **100 metri dalla boa** (o ostacolo).

12.3 Quando motivi di sicurezza richiedono che una barca in bolina stretta debba cambiare rotta per evitare un ostacolo ed essa intenda virare ma non possa farlo senza collidere con un'altra barca, deve dare un richiamo per avere spazio per tale manovra e lasciare alla barca richiamata il tempo per rispondere.

13. RIDUZIONE DEL PERCORSO

13.1 Qualora le condizioni meteo-marine dovessero richiederlo il C.d.V. potrà decidere di interrompere la veleggiata ad una qualsiasi delle boe di percorso. Il Comitato di Veleggiata informerà i concorrenti di tale decisione con avvisi tramite VHF canale 72 e segnalerà la riduzione con ripetuti segnali sonori al passaggio dei concorrenti.

13.2 In caso di riduzione di percorso la linea di arrivo sarà costituita dalla linea congiungente la boa di percorso da lasciare a sinistra e un'asta con bandiera di colore blu esposta su un battello del C.d.V. da lasciare a dritta.

14. COMUNICAZIONI RADIO

14.1 Il C.d.V. comunicherà con i concorrenti utilizzando il canale 72 VHF. Lo stesso canale dovrà essere usato dai partecipanti per comunicazioni con il C.d.V.

15. NORME DI SICUREZZA

15.1 Si ricorda che le norme internazionali per la navigazione prevedono che le navi in manovra vicino ai porti godono del diritto di precedenza anche sulle imbarcazioni a vela. L'Autorità Marittima nell'autorizzazione alla presente Regata, richiede a tutti i Concorrenti di non intralciare il traffico commerciale per nessun motivo. I Circoli organizzatori e il C.d.V. si ritengono esonerati da ogni responsabilità, che ricadrà esclusivamente sulla barca interessata.

15.2 Una barca e il suo equipaggio devono navigare nel rispetto dei principi di sportività e correttezza.

15.3 Una barca deve dare tutto l'aiuto possibile ad ogni persona od altra imbarcazione in pericolo o difficoltà.

15.4 Ogni imbarcazione deve avere a bordo le dotazioni di sicurezza previste dalla normativa vigente.

15.5 Spetta a ogni partecipante la responsabilità personale di indossare un mezzo di galleggiamento individuale adatto alle circostanze.

15.6 La veleggiata, in base al regolamento FIV vigente, non dispone di assistenza in acqua se non in caso di emergenza, di cui è responsabile l'Autorità Marittima (Capitaneria di Porto). Per questo motivo tutte le imbarcazioni dovranno disporre di una radio VHF in grado di trasmettere e ricevere sui canali 16 (canale di soccorso), 69, 71 e 72.

16. RESPONSABILITA' AMBIENTALE



16.1 I partecipanti sono incoraggiati a ridurre al minimo qualsiasi impatto ambientale negativo dello sport della vela; si raccomanda la massima attenzione per la tutela dell'ambiente in ogni momento prima, durante e dopo la manifestazione.

17. RESPONSABILITA'

17.1 Come da modulo d'iscrizione sottoscritto.

18. ACCETTAZIONE DELLE REGOLE

18.1 Per quanto non specificato nelle presenti istruzioni si fa riferimento alla normativa FIV 2024 per le manifestazioni da diporto ed in particolare:

- (a) ad assoggettarsi incondizionatamente, senza possibilità di ricorso, al rispetto delle presenti disposizioni;
- (b) ad accettare le decisioni assunte dal C.O. e/o dal C.d.V. relative ad ogni questione sorgente dalle presenti disposizioni;
- (c) a non ricorrere ad altri relativamente alle decisioni assunte dal C.O. e/o dal C.d.V.
- (d) è esclusa ogni e qualsiasi forma di "protesta".

Il Comitato Organizzatore



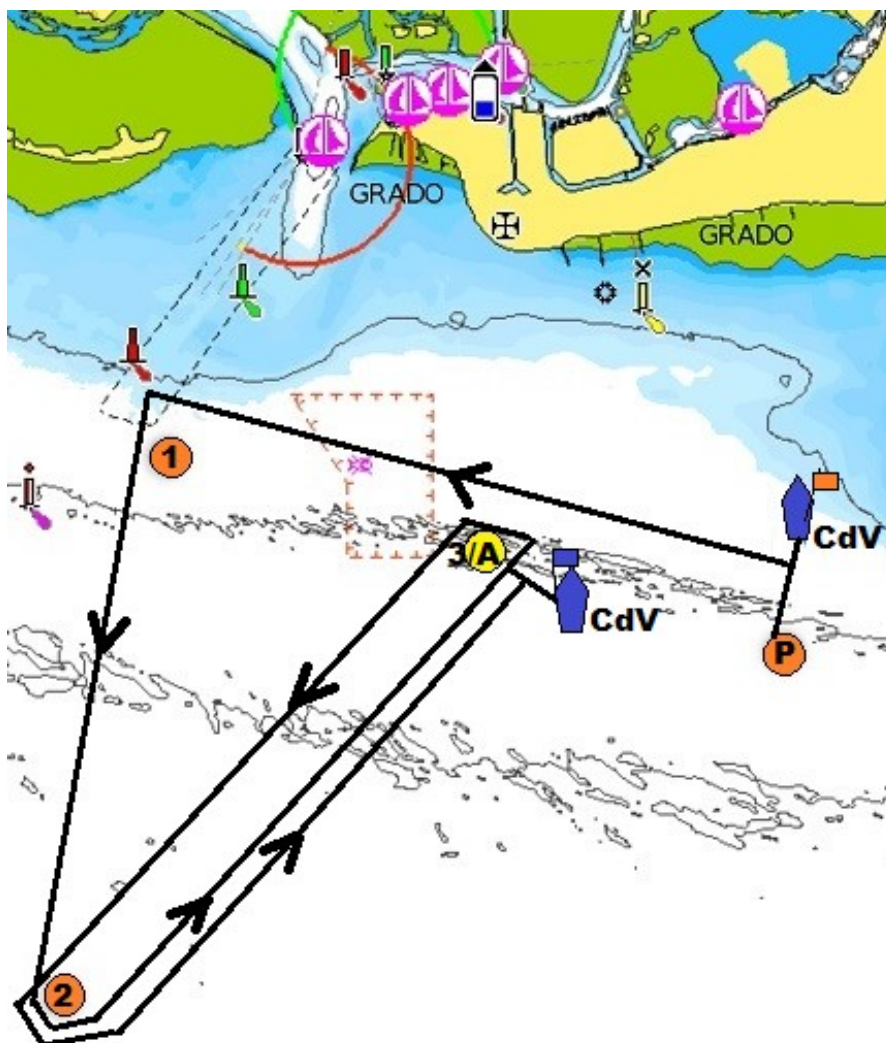
ALLEGATO 1

PERCORSO DELLA VELEGGIATA

Categoria Senza Limiti-Classi DELTA – ECHO – FOXTROT – GOLF – HOTEL

P – 1 – 2 – 3 – 2 – A

Boa P		45°39.150' N – 13°24.430' E	da Boa P per Boa 1 → 287°	lato 2,2 nm
Boa 1	arancione	45°39.800' N – 13°21.500' E	da Boa 1 per Boa 2 → 190°	lato 1,9 nm
Boa 2	arancione	45°38.000' N – 13°21.000' E	da boa 2 per Boa 3 → 043°	lato 2,1 nm
Boa 3	gialla	45°39.500' N – 13°23.000' E	da boa 3 per Boa 2 → 223°	lato 2,1 nm
Boa 2	arancione	45°38.000' N – 13°21.000' E	da boa 2 per Boa A → 043°	lato 2,1 nm
Boa A	gialla	45°39.500' N – 13°23.000' E		





ALLEGATO 2

PERCORSO DELLA VELEGGIATA

Categoria Senza Limiti-Classi ALFA – BRAVO – CHARLIE, Cat. Vele d'Epoca, Cat. Vele Bianche
P – 1 – 2 – A

Boa P		45°39.150' N – 13°24.430' E	da Boa P per Boa 1 → 287°	lato 2,2 nm
Boa 1	arancione	45°39.800' N – 13°21.500' E	da Boa 1 per Boa 2 → 190°	lato 1,9 nm
Boa 2	arancione	45°38.000' N – 13°21.000' E	da boa 2 per Boa A → 043°	lato 2,1 nm
Boa A	gialla	45°39.500' N – 13°23.000' E		

